

# Digital ansøgning om gravetilladelser og anden råden over vejareal



## DP | Vejportal Råden over veje

Datapro A/S har i samarbejde med Center for Veje (CVE) i Københavns Kommune implementeret en webløsning til at håndtere brugernes (private borgere og entreprenører) ansøgninger om ret til at råde over vej. Formålet med ansøgningsportalen er at understøtte de administrative processer, der er forbundet med behandlingen af nedenstående ansøgninger.

### Eksempler på brugergrænseflader...

Vis	Opstillingsdato	Type	Navn	Adresse	Placering
<input type="checkbox"/>	19-05-2010	Container	Enemærke & Petersen A/S	Strandpromenaden	Placering
<input type="checkbox"/>	19-05-2010	Container	Enemærke & Petersen A/S	Strandpromenaden	Placering
<input type="checkbox"/>	24-05-2010	Container	Ringssted Lufthavn ApS	Rådmandsgade	Placering
<input type="checkbox"/>	25-05-2010	Container	Halling Sildesøer	Arnsagerbrogade	Placering
<input type="checkbox"/>	25-05-2010	Container	Christensen & Essensbæk A/S	Norregade	Placering
<input type="checkbox"/>	25-05-2010	Container	City Lift A/S	Frederikssundsvej	Placering

Der kan pt. ansøges om to forskellige tilladelser:

1. Ret til at råde over vej: F.eks. ret til at opstille container, ret til at opstille en større maskine til udførsel af renovering af bygninger, ret til at opstille stilladser m.v.
2. Ret til at udføre gravearbejde på vejen, f.eks. udbedring af vandvær, gasledninger m.v.

### Involverede parter

Alle ansøgninger kræver involvering af ansøger, Center for Veje og politiet. Både CVE og politiet har mulighed for at godkende og afvise ansøgninger og dermed "genstarte" processen op til flere gange. Hvis en ansøgning afvises og sendes retur til ansøger, skal ansøger genstarte processen, og det vil ikke fremgå, at ansøgningen tidligere har været behandlet med afvisning. Ansøgeren har pt. mulighed for via samme funktionalitet at søge om at få forlænget sin tilladelsesperiode.

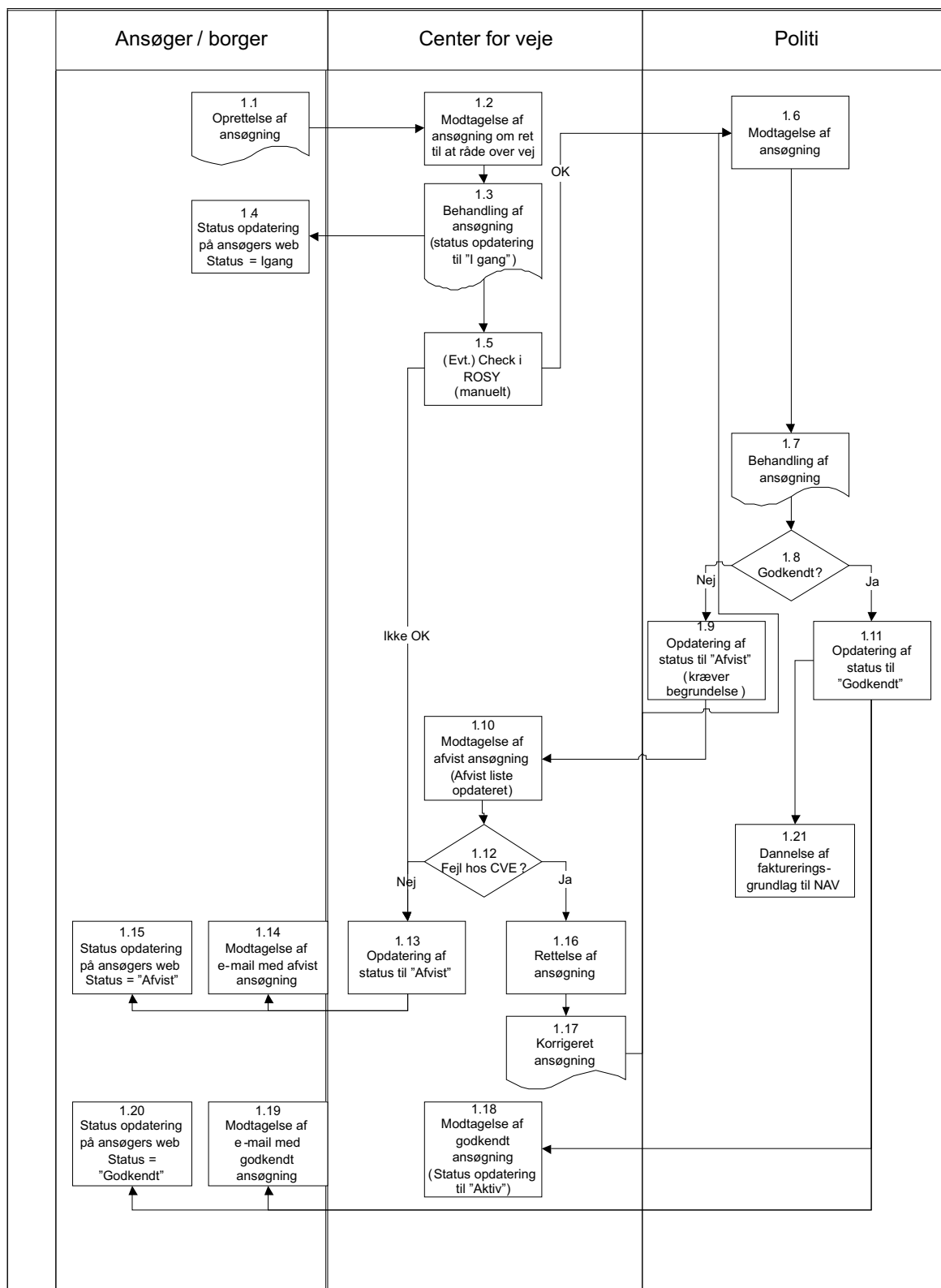
### Brugergrænseflader

Den enkelte enheds brugergrænseflade er defineret af den person, der logger på, således at ansøger, CVE og politiet oplever tre forskellige brugergrænseflader i forhold til de opgaver, der skal udføres i hver funktion. CVE har administratorrettigheder, således at en bruger hos CVE har adgang til at vedligeholde den datastruktur, der anvendes på portalen (f.eks. hvilke veje, der kan ansøges til).

(Fortsættes på næste side...)

### Behandling af ansøgning om "Råden over vej" og "Gravning"

Figuren viser hovedprocessen for behandling af ansøgninger i henholdsvis CVE og politiet. Nedenfor skildres afgørende delprocesser med det formål at beskrive, hvad det er der igangsætter handlinger i hver enkelt funktion.



(Fortsættes på næste side...)

### Forklaring til procesdiagram

Figuren uddyber de enkelte processer jvf. diagrammet på foregående side.

Delproces	Bemærkning
1.1 1.2 1.4 1.6 1.9 1.10 1.11 1.13 1.15 1.17 1.18 1.20	Processen for ansøgning, modtagelse, godkendelse, fremsendelse og afvisning af ansøgninger foregår udelukkende elektronisk.  Statusopdateringer og lister over nye, aktive og afviste ansøgninger m.v. fremgår af den enkelte funktions skærbillede, når der logges på.
1.3 1.7	Idet sagsbehandleren åbner ansøgningen, skifter status på ansøgers brugergrænseflade automatisk til "i gang". Det er ikke muligt for ansøger at se, hvorvidt behandlingen er i gang hos CVE eller hos politiet.  De interne processer i politiets behandling beskrives ikke nærmere.
1.5	"ROSY" er en ekstern database, der indeholder en grafisk oversigt over igangværende arbejde og arrangementer i Københavns Kommune. Ved behandlingen af ansøgninger foretages et manuelt check i ROSY for at sikre, at der ikke er planlagte eller igangværende arrangementer, der kommer i konflikt med ansøgers arbejde. Såfremt dette er tilfælde afvises ansøgningen.
1.8	Politiet har mulighed for at godkende ansøgning og afvise ansøgningen.  Afvisningen kan ske på baggrund af manglende informationer i ansøgningen eller lignende. Når politiet afviser, skal der afgives en begrundelse. Det er udelukkende CVE, der adviseres om afvisningen og begrundelsen i denne delproces.
1.12 1.16	Det kan ske at politiet afviser en ansøgning på baggrund af en fejl, CVE har lavet.  Når CVE modtager den afviste ansøgning med begrundelse, kan de rette op på fejlen og genfremsende ansøgningen.
1.14 1.19	Afsendelse af e-mails til ansøger foregår automatisk.
1.21	Allerede ved udfyldelse af ansøgningen er der beregnet en pris for ansøger. Denne pris er lagret hele vejen igennem processen og ved godkendelse af ansøgningen dannes således et faktureringsgrundlag som kan indhentes i Navision til brug for fakturaudstedelse.

(Fortsættes på næste side...)

### **Medlemsstruktur (kunder)**

Det er en forudsætning for den elektroniske ansøgning, at ansøger er oprettet som bruger af portalen. Oprettelsen sker udelukkende i web-løsningen, og der er pt. ikke integration til NAV. En ansøger kan selv på portalen oprette flere "underbrugere", således at en oprettet entreprenør kan give adgang til flere ansatte i sin egen virksomhed.

### **Prisstruktur (beregning)**

Prisen for at opnå tilladelse til at råde over veje beregnes ud fra en prisstruktur, som er defineret af CVE. Ansøger bliver ved udfyldelse af ansøgning oplyst om prisen for at opnå tilladelsen. Denne beregning foretages direkte i portalen og vedligeholdes pt. af Datapro.

### **Vejregister**

Der kan kun ansøges om tilladelse til at råde over veje, som er oprettet i "vejregistret". Dette register eksisterer og vedligeholdes lokalt hos Københavns Kommune, og der er ikke integration til ansøgningsportalen.

Nye veje, ændring af vejnavne og andre ændringer vedrørende veje administreres manuelt af CVE, som indtaster dette via administratorrettighederne til ansøgningsportalen.

### **Ansøgningsmuligheder**

Det er foruddefineret på ansøgningsportalen, hvad der kan ansøges om. Listen over mulige ansøgninger vedligeholdes direkte i SQL databasen af Datapro.

### **Databasemodel**

Webdatabasen ligger på en SQL 2008 og består af 7 tabeller, der indeholder informationer om kunder, brugere, ansøgninger, materialer, veje og faktureringsgrundlag.

### **Faktureringsgrundlag**

Som det fremgår af procesfiguren på side 2 dannes der i delproces 1.21 et faktureringsgrundlag, som kan læses direkte ind i Microsoft Dynamics NAV.

### **Teknisk information**

Web-løsningen er udviklet i .NET og kører på Microsoft SQL 2008, som ligger på en Internet Information Server (ISS) 2008. Der er pt. ikke integration til økonomidelen i NAV, men dette vil være teknisk muligt at implementere.

CVE's brugere og ansøgere afvikler webgrænsefladen i en internet browser. Løsningen kræver, at websiden tilgås med en browser, der kan understøtte .NET.

### **Fordele ved Datapro's Vejportal:**

- Portalen er brugervenlig og let at vedligeholde
- Sparer administrativ tid, da ansøgninger ikke skal indtastes manuelt
- Gør det muligt for alle brugerprofiler (ansøgere, sagsbehandlere, politi) at arbejde det samme sted på en enkelt portal
- Optimal håndtering af forespørgsler - risikoen for dobbeltbookning forsvinder
- Sagsbehandlingen kan foregå nemt og overskueligt, hvilket forkorter tiden for sagsbehandling
- Ansøgeren har mulighed for at se såvel nuværende som tidligere ansøgninger
- Kan skræddersys til den enkelte kommunes eller forvaltnings behov
- Nem integration med øvrige systemer, f.eks. NAV i forbindelse med fakturering m.v.

Ønsker du mere information eller et uforpligtende bud på, hvordan din digitaliseringsløsning kunne se ud, så kontakt Datapro på telefon 4435 0000.



Datapro A/S er et Microsoft Gold Certified Partner konsulenthus med kompetence i Microsoft Dynamics NAV (tidl. Navision). Fra hovedsædet i Måløv beskæftiger virksomheden 25 dygtige og engagerede medarbejdere, der rådgiver og servicerer kundeporteføljen på et par hundrede mindre og mellemstore virksomheder inden for såvel det private som det offentlige.

